

LONDON

3 8 1 2 GALLERY

A Dystopian Dream

SHANG CHENGXIANG

1 May - 14 June 2026

Unit 3, G/F, The Whiteley, 137 Queensway, London, W2 4DB

3812gallery.com

展览序言

3812伦敦画廊欣然呈献《又见荒梦》——商成祥（1985年生，中国沈阳）英国首次个展。展览呈现于一个现实边界逐渐模糊的空间之中，在那里，更为细腻、也更为难以捕捉的事物开始浮现。初看之下，这些图像似曾相识——可辨认的形体、可进入的景观、由某种可信世界碎片所构成的场景。然而在表层之下，却潜藏着微妙的错位：尺度的偏移、氛围的扭曲，以及一种静默却持续的张力。它动摇既有的确定性，并引发一种挥之不去的困惑，进而邀请观者以更缓慢、更具沉思性的方式凝视。

这些作品并不提供固定叙事或可被解码的意象体系，而是在画面中构建出一个情感场域。图像源自潜意识、梦境状态，以及那些难以被语言与理性完全把握的潜在经验。通过被精心编排的光线、色彩、肌理与空间结构，这些作品并不解释，而是唤起；并不指令，而是引发与允许。

“荒梦狂想”系列作为展览核心之一，将这一探索延伸至更为内省的领域。这些繁茂、浓郁、近乎异域般的景观，并非对真实自然景象的再现，也不仅仅是视觉幻象的技法实验。它们是被建构的内在疆域——可以进入、可以栖居、可以对话，也可以照见自身的空间。在幻象与幻灭之间的悬置状态中，这些环境显得丰饶而诱人，却也潜藏着对诱人幻象的疏离感，以及源自幻灭之后的静默空寂。它们同时承载着自然的生命力与幻象的脆弱性，成为容纳难以言说情感的容器。

如在《荒梦狂想 NO.15》《荒梦狂想 NO.16》《荒梦狂想 NO.17》中，商成祥以超现实的视觉范式，构建了从“经验认知”向“个体精神”过渡的存在论命题，完成了一场关于“世界的多元性”与“自我的主体性”的思辨。作品画面里没

有直白的告白，却有着父亲的视野，是被经验建构的认知坐标系：他以自身对世界的理解为中介，将宇宙的浩瀚、生命的异质、想象的无限，化作父亲内心最柔软的期许，小心翼翼地为孩子们推开一扇扇窗。这并非单向的灌输，而是一种存在论意义上的“领航”——父亲以自身的认知边界为参照，为孩子们揭示世界的非单一性，打破现实的独断论桎梏，让她们看见存在的多元可能性。而作品的核心哲学落点，在于从“他者的引领”到“自我的觉醒”的辩证统一。父亲的终极期许，并非让孩子们复刻自己的认知，而是以自身的视野为跳板，让她们在探索世界的过程中，完成对他者认知的超越，最终建构属于自己的精神世界，实现个体存在的自洽与自由。这组作品以视觉为载体，完成了一场关于认知、传承与主体性的哲学叩问，诠释了父爱最深刻的本质：以引领为路径，以放手为终点，让个体在世界的无限性中，找到自我的精神锚点。

受雷内·玛格丽特（René Magritte）在其独特的超现实视觉叙事中嵌入“神秘性”所启发，商成祥对“神秘性”的处理似同而异。在商的画面叙事中，“神秘”并非结论，而是一种媒介——一种承载不可被解析与化解之物的方式，同时也是一个让沉思得以流动的空间。

这些作品在时间、亲密关系与失落的共同塑造下，呈现出从孤独内省走向更为多层次的联结、记忆与情感共振的转变。最终呈现的既非纯粹现实，也非完全想象，而是一种临界状态——一个介于其间的空间。在那里，观者被邀请遇见的，不只是图像本身，还有自身。欢迎来到3812伦敦画廊，与我们一同进入这一共享的不确定性疆域中：意义并非被给予，而是在感受中生成。

在现实、幻象与不可知之间

3812画廊与艺术家商成祥的对话

关于现实与超越

3812画廊（下称“3812”）：这些作品中的一切看似被还原成现实的模样，但总有一些你不经意的地方，已经超越了现实的边界。您所想要暗示的，是超越这种“现实表象”之外的什么？是一种情感的真实、一种形而上的探究，还是更为个人且难以言喻的经历？

商成祥（下称“商”）：我画里的“现实”，从来不是复刻表象，而是把真实藏在看似合理的日常里。那些不经意越界的地方，不是刻意的超现实游戏，而是我对情感的真实与现实存在之间的直接接触，它既是情绪最诚实的模样，也是一种形而上的探究，是对在表象之下的情绪最直接的反馈。之所以用具象的表现形式就是因为人们愿意相信看见的“现实”，而这种“现实”到底又有多可靠？那些说不出、道不明的个人体验，才是我真正想抵达的“真实”。我的画不会提供答案，只想把悬置的疑惑留在画面里。

关于尺度与困惑

3812：在您的作品中所表现的主人公往往超越现实的呈现方式。这种有意识的夸张，是否是一种视觉策略，用以表达您对生命长久以来的困惑与迷惘？尽管历经岁月与经验积累，生命中是否仍有某些面向，始终令您难以理解或把握？

商：在我的作品中人与物单独个体的塑造，我会尽量让它们贴近现实并符合现实中的光影比

例，但我又会安排它们以超现实的布局形式出现，或巨大、或失衡、或与环境形成强烈的违和感，这种有意识的夸张，的确是我长期坚持的一种视觉策略。我想放大的一直都是经过精心安排后画面中流露出的情绪。我始终对生命抱有巨大的迷惘：存在的意义、时间的重量、欲望与无力的拉扯，这些问题不会因阅历增多而消失，反而更清晰。我用“失衡”“渺小”“庞大”“突兀”“错位”的景物，把内心的悬浮、焦虑和不确定视觉化。即便随着岁月增长，生命里依然有太多问题不可把握——正是这份“不可把握”，才让我有了想探究和诉说的欲望，也是我持续创作艺术的动力。

关于潜意识与梦境状态

3812：您的创作经常深入潜意识层面，暗示那些隐藏于可见表象之下的情绪——如“深空虚境”与“云途”所展现的意象。超现实主义画家如Salvador Dalí（萨尔瓦多·达利）深受心理学家Sigmund Freud（西格蒙德·弗洛伊德）的影响，认为梦与想象力并非边缘，而是人类思维的核心。您是否认同这样的观点？精神分析的思考在多大程度上影响您的创作过程？

商：我的创作确实一直在深入潜意识与梦境状态里，像“深空虚境”“云途”这些作品里的意象，大多来自我的梦境、直觉和那些无法被理性完全归类的内心片段。我也认同达利等超现实主义者的看法——梦与想象力绝非人类思维的边缘，而恰恰是核心。

弗洛伊德关于潜意识与梦境的理论，为我提供了理解自我的思路，但我并没有刻意用精神分析去解构或阐释画面。我更偏向直接捕捉、保留、放大那种梦境般的情绪质感——不解释、不说教、不给出明确答案，只把那种半醒半梦、似真似幻的状态留在画面里。

潜意识里藏着更真实、更原始、也更脆弱的自我。那些不安、空茫、渴望、失重、莫名的情绪与隐秘的向往，都在梦境与潜意识中自由浮现。对我来说，创作有时候就像是把潜意识“翻译”成可见图像的过程。

精神分析式的思考，影响我的不是技法或图式，而是创作的态度：让理性退后，给直觉与潜意识留出空间；相信那些不可见、不可说的部分，同样拥有真实的力量。我的画不是对梦境的复制，而是把梦境转化为一种可被凝视、可被共情的心灵景观，让观者也能在其中照见自己的潜意识。

关于“荒梦狂想”与迷幻景观

3812：“荒梦狂想”系列营造出繁茂而近乎异域的景观，令人联想到如哥斯达黎加或南非等野生动物丰富的地域。浓郁的绿色调与细腻的错视（Trompe-l'œil）效果，共同构筑出如梦似幻、甚至带有迷幻色彩的氛围。这些景观是否象征一种逃离现实的愿望、一片内在心灵的疆域，或是对幻象与幻灭之间关系的思考与对视？

商：“荒梦狂想”系列中那些繁茂浓郁、近乎异域秘境的景观，并非来自对现实地理的直接描写，也不是单纯追求视觉上的迷幻冲击，而是我为内心世界搭建的、可进入、可沉浸、可对话的精神与心灵疆域。画面里厚重的色调、层层交织的植物肌理、若隐若现的错视手法，共同构建出一种介于真实与虚幻之间的场域，它既带着原始自然的生命力，又充满梦境般的恍惚与疏离。

这些景观首先不是消极的逃离，而是一种主动的内在转向。现实中那些被秩序、功利、焦虑所包裹的情绪无法被安放，很多感受无法被言说，于是我在画面中创造这片不受现实规则约束的疆域——它足够茂密、足够包容，可以承接我的一些幻想、不安、执念与温柔。它是我从现实抽离之后，重新与自我、与自然、与潜意识对话的独立空间。

与此同时，这一系列也是我对幻象与幻灭关系的持续思考。在创作中构建的理想图景，也不断地面对期待落空后的幻灭，迷恋幻象带来的慰藉和恐惧幻象破碎后的空洞。而“荒梦狂想”的景观，恰好站在幻象与幻灭的中间地带：它看上去绚烂蓬勃、充满诱惑，仿佛可以安放一切渴望，可细看之下，又带着不真实的虚幻感与难以言说的空寂。既是对现实压力的温柔缓冲，也是对人性深处欲望与虚无的直视。“荒梦”既是对我个人的投射，也是对人们内心既荒凉又狂热、既清醒又迷幻的映照。

关于情感作为潜伏的力量

3812：您将绘画视为承载潜伏情感的容器——那些被日常琐碎掩盖、等待特定氛围唤醒的情绪。在创作过程中，您对于“唤醒”这种情感的铺陈与引导是特意的吗？您是否将自己视为引领观者进入情感辨识的引路人，抑或只是营造条件，让情感自然生成，并交由不同观者按照自己不同的经历去诠释？

商：我把绘画当作承载潜伏情感的容器。那些被日常掩盖的情绪，我会在画面里刻意铺陈氛围、制造条件，让它们慢慢苏醒。我不做“引导观者必须看懂什么”的引路人，我只负责把情绪的“场”搭建好，光线、色彩、肌理、空间，都在悄悄唤醒观者自身的记忆与感受。最终的解读，完全交给每个人的生命经验。

关于艺术影响——René Magritte

3812: 您曾提及René Magritte (雷内·玛格丽特) 为您的灵感来源之一。玛格丽特曾说: “我的画并未隐藏任何东西……它们唤起神秘……它并不意味着什么, 因为神秘本身无所指, 它是不可知的。”这似乎与您在画面中嵌入潜藏情感的创作动机存在某种张力。

您如何看待自己与他的哲学立场之间的契合或差异? 在您的暗示性视觉语言与他“对神秘”的理解之间, 您认为存在哪些细微的分歧或共通之处?

商: 马格利特确实是深刻影响我视觉思维与创作观念的艺术家, 少年时期我从他的作品中获得过很多启发。我时常在他的图像哲学与我的创作立场之间对话、对照、辨析。他那句“我的画并未隐藏任何东西……它们唤起神秘……它并不意味着什么, 因为神秘本身无所指, 它是不可知的”, 与我以潜伏情感为核心的创作路径, 看似存在歧义, 实则深层相通, 又在最终指向上有着清晰而关键的区别。

玛格丽特最触动我的, 是他对表象的不信任。他用最日常、最平实、最无戏剧性的物象中的烟斗、苹果、门窗、衣裳、天空等元素打破我们习以为常的认知惯性, 让熟悉突然变得陌生, 让确定突然变得可疑。我同样拒绝把画面降格为某种道理的图解。我也使用可被识别的形体、可被感知的空间、可被进入的场景, 却以尺度、比例、氛围、情境的微妙偏移, 让现实表层被轻轻掀开, 暴露其背后的模糊与不确定。我们都在用图像唤醒神秘, 而不是用语言解释世界; 都在让观看者停下来, 重新凝视, 而不是一眼看懂、转身离开。

但分歧在于我们对“神秘”的理解、来源与走向有所不同。马格利特的神秘, 是客观的、本体

论的、指向不可知的神秘, 又无来源、无目的、不可解码、不可穷尽。也许他要做的是把意义悬置, 把象征清空, 把解读的路径——关闭, 让人直面“神秘就是神秘, 不可被说破”这一哲学事实。给我的感觉神秘或许就是终点。

在我的创作里神秘不是最终目的。我画面中的暗示性、留白、模糊性与不可言说的氛围, 全部以情感与内在经验为地基。我所设置的“神秘”是为了容纳那些无法被语言收拢、无法被现实秩序安放的潜伏情感——恍惚、空寂、不安、牵挂、孤独、渴望、失落、温柔与脆弱。这些情绪真实存在, 却常常被日常遮蔽; 它们难以被定义, 却可以被氛围唤醒、被图像承载。

这种差异并非对立, 而是两条并行的道路——他以理性的冷静触摸神秘的边界, 我以感性的诚实触碰神秘之中那片更柔软、更个人的心灵地带。

关于生命经验与创作演变

3812: 历经婚姻、为人父母, 以及亲友离世的失落, 这些生命经验如何重塑您的视觉语言或创作主题? 您对“荒梦”(Desolate Dream) 的理解, 是否随着时间与人生阶段的推移而发生变化?

商: 婚姻、为人父母、以及亲历亲友离世这些重要的生命经验, 对我而言不只是人生阶段的标记, 更是从底层重塑我创作灵魂的关键力量。它们一步步改变了我观察世界的视角、理解情感的方式, 以及我对“荒梦”这一概念的理解。

在步入这些人生经历之前, 我的创作更偏向于年轻状态下对自我存在的追问。那时的作品更多聚焦于个体的孤独、迷惘、失重感与内在冲突, 画面的情绪更尖锐、更疏离, 充满对现实边界的试探与对未知的不安。那时候我理解的“荒

梦”，是偏向个体精神困境的荒凉，是无人抵达的空寂、无法被理解的隔绝，以及对生命意义的茫然无措。

慢慢地在历经岁月的磨砺中我开始去关注生命与生命之间真正的联结与共情，感受不同人群的情绪、节奏与感受。我开始在意时间的重量、日常的珍贵、陪伴的意义。这份体验让潜意识里的困惑，冲突被踏实的情感所平衡，也正是这些对生命体验，让我对“荒梦”的理解发生了演变，在十几年后再次开启这个系列的创作。现在的“荒梦”，是经历过爱、陪伴、责任与失去之后，依然存在的精神旷野——它依然有荒凉感、有梦境的虚幻、有存在的困惑，但同时也包裹着牵挂、温柔、珍惜与坚韧。

艺术家自述

又见荒梦

商成祥

这次的展览的名字是源于我的2012年第一个个展《荒梦》，那是我艺术生涯的起点，也是一段纯粹向内叩问的时光。如今再以“又见”为题，是我在创作上历经十多年辗转与沉淀后，一场对初心的回归。

最初的这个系列，我以一种稠密交织的笔触、浸透着忧伤的色调，带着骨子里的谨慎与藏不住的焦愁，去记录那些悬置于内心深处、无从触碰的“非现实的荒梦”——那些情绪如同未被驯服的暗流，在画布上凝结成难以名状的意象，是年轻时光里对世界的迷茫，也是对自我的懵懂探寻。

这次展在延续这些核心情绪的基础上，又融入了这些年于自我沉淀中生长出的感悟。时至今日，我已经经历了婚姻、生子，也亲历了亲朋离去的怅惘与告别。这些真实的生命印记，如同细密的纹路，刻进了我的认知与情感。在四十不惑的这个年纪早应熟悉这个生活的世界。但我还是不能，也无法用我的经验去解释世界的复杂与未知，那些关于存在、情感与意义的追问，始终在心底盘旋。我也只能是在用绘画去不断地向内探索，通过不同维度的寻找去还原相对完整的自

己。我依旧习惯用绘画来承载我的情感，是因为我喜欢用这些具象的碎片来拼凑出独属于我的意向世界，让那些无法言说的心绪有了安放之地。

这些作品中的一切看似被还原成现实的模样，但总有一些你不经意的地方，已经超越了现实的边界。那是一种会一直沉睡在你意识里的情感，它藏在日常的琐碎之下，等待被某种特定的氛围唤醒。而我就是想通过重新编织现实环境中的细节，用画面的温度与张力来映照出一种共鸣的氛围，去激活它，让它慢慢地与观者的现实体验重叠、交织。

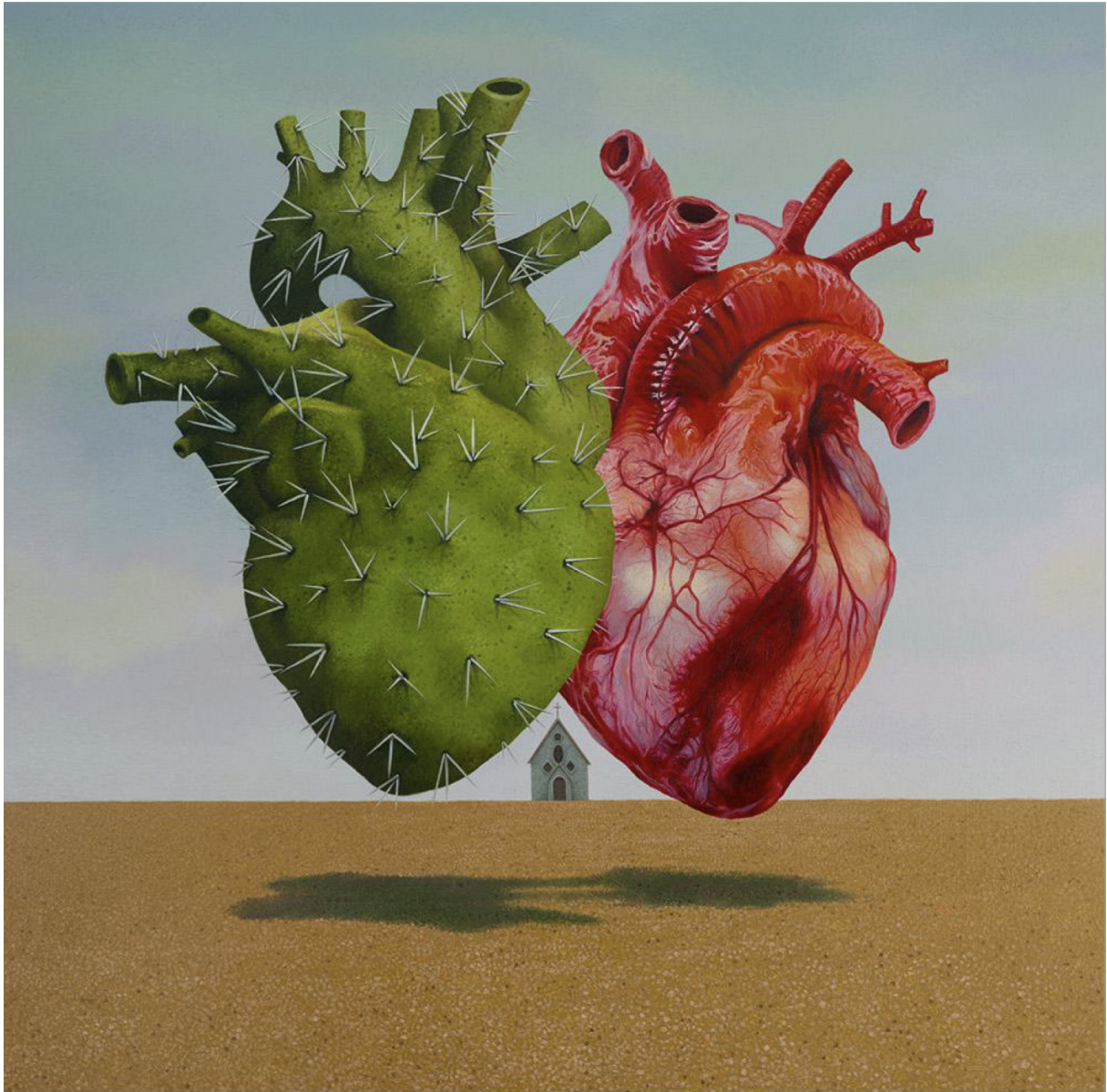
在我绘画中出现的景物，都不是偶然的選擇，它们是我对在现实生活中无法捕捉的意识、难以言说的情绪的一种寄托。分享绘画的过程，对我而言如同分享梦境的解析，每一笔都是情绪流淌出的痕迹。但梦境终究是梦境，无需刻意拆解。这就像我们不可能在梦境中解释梦境，艺术的魅力也正在于其不可言说。而我想做的只是把这种最本真的感觉融入到我的绘画中去，所以我认为客观的记录创作时的心境与轨迹，远比刻意“阐述”作品的寓意更有意义。

展出作品



Tangle of Crimson 橙红记, 2026

Oil on canvas 布上油画
170 x 170cm



We NO.5 我们 NO.5, 2026

Oil on canvas 布上油画
140 x 140cm



We NO.4 我们 NO.4, 2025

Oil on canvas 布上油画
120 x 120cm



Wild Dream Fantasy NO.17 荒梦狂想 NO.17, 2025

Oil on canvas 布上油画
200 x 300cm



Wild Dream Fantasy NO.16 荒梦狂想 NO.16, 2025

Oil on canvas 布上油画
200 x 300cm



Wild Dream Fantasy NO.15 荒梦狂想 NO.15, 2025

Oil on canvas 布上油画
170 x 135cm



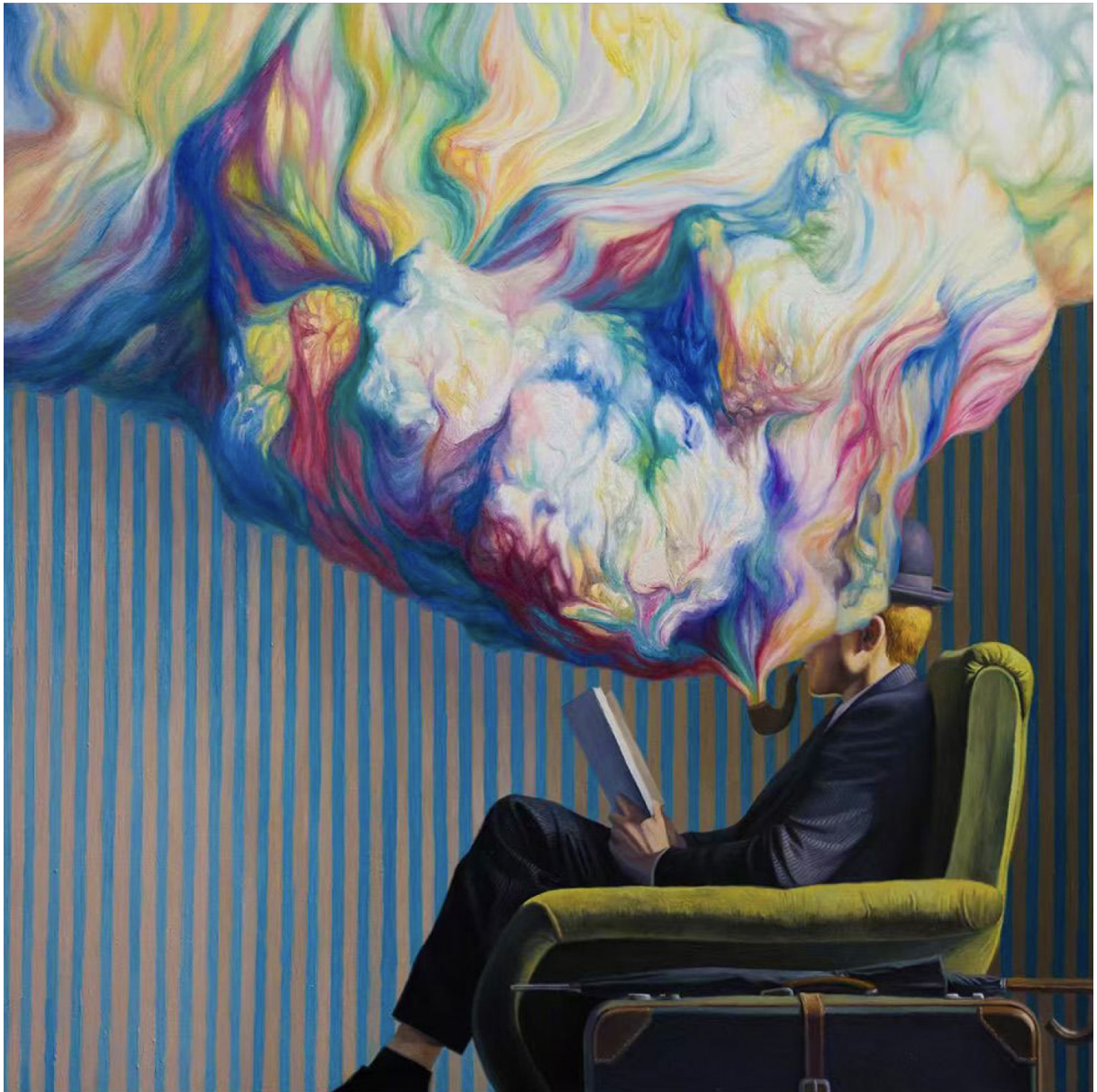
Wild Dream Fantasy NO.14 荒梦狂想 NO.14, 2025

Oil on canvas 布上油画
80 x 80cm



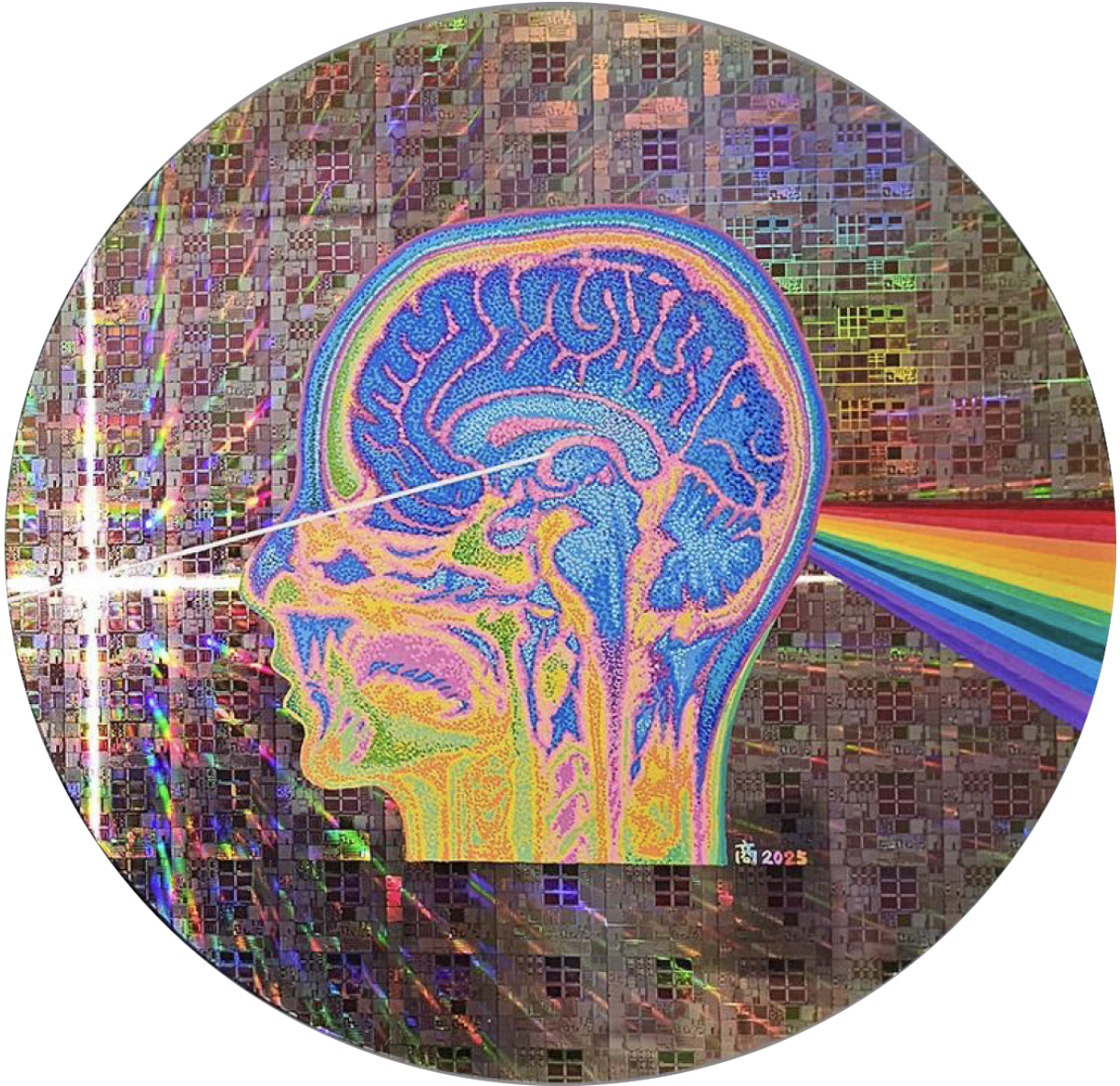
Multiple Dimensions NO.2 次界 NO.2, 2025

Oil on canvas 布上油画
160 x 120cm



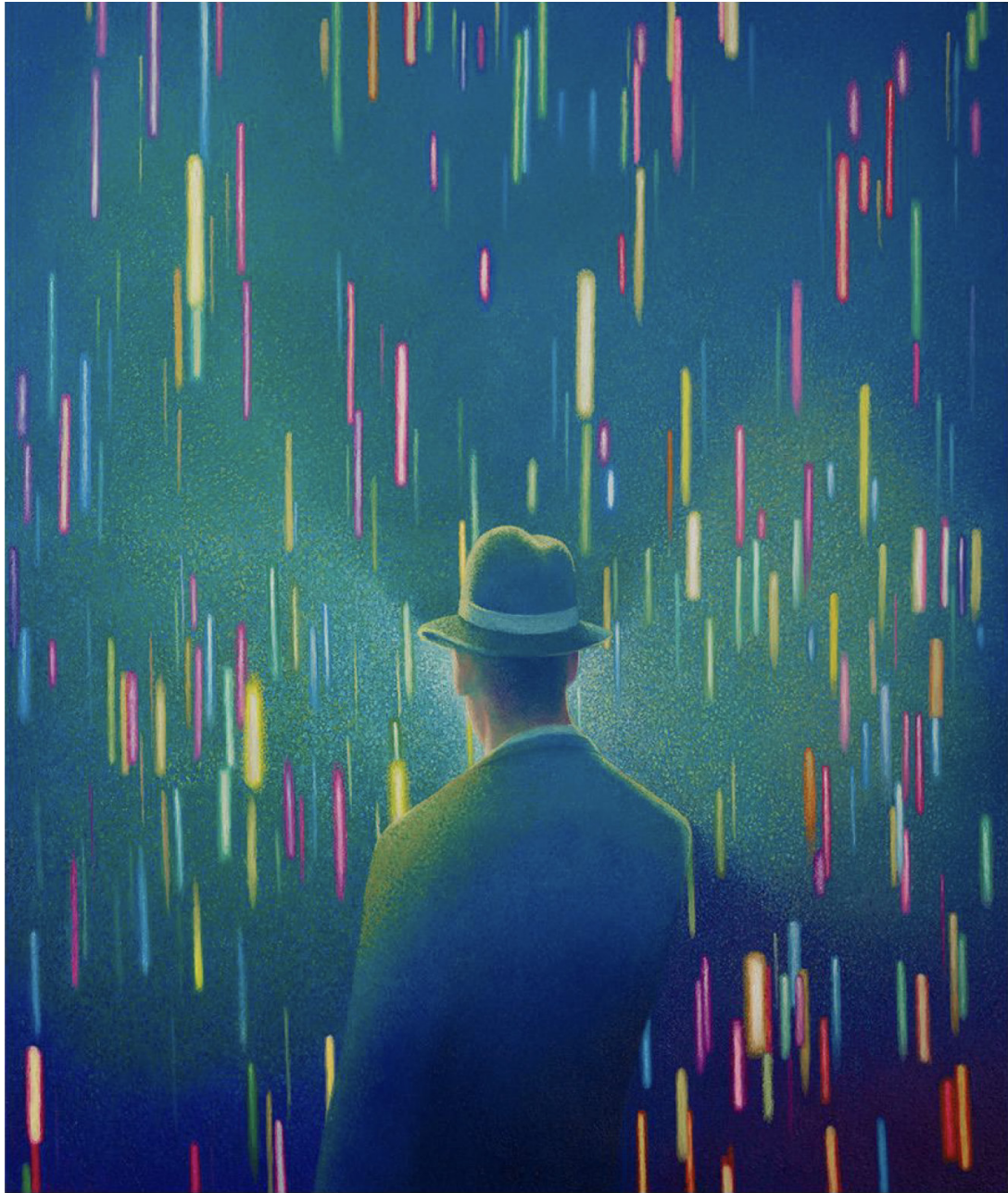
Journey in the Clouds NO.12 云途 NO.12, 2025

Oil on canvas 布上油画
100 x 100cm



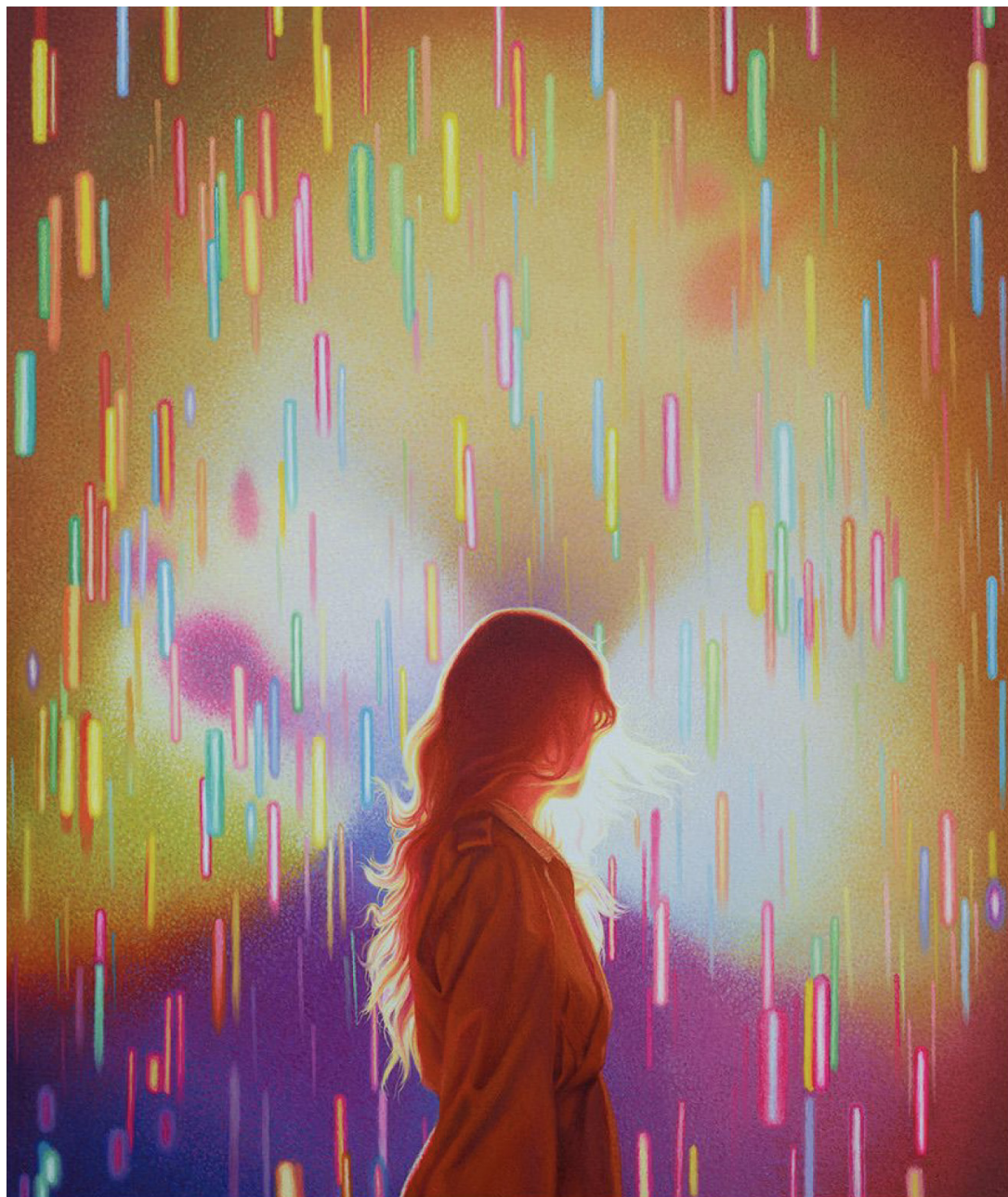
AI Light 硅基之光, 2025

丙烯电子晶片 Propylene on Chip
30 x 30cm



Deep Void NO.1 深空虛境 NO.1, 2023

Oil on canvas 布上油画
120 x 100cm



Deep Void NO.2 深空虛境 NO.2, 2023

Oil on canvas 布上油画
120 x 100cm



Untitled 无题, 2023

Oil on canvas 布上油画
50 x 70cm



Becoming No.2 成为 No.2, 2022

Oil on canvas 布上油画
113 x 103cm



Borderline No.12 边缘 No.12, 2021

Oil on canvas 布上油画
130 x 90cm



Untitled 无题, 2020

Acrylic on canvas 布上压克力
50 x 50cm



Untitled 无题, 2020

Oil on canvas 布上油画
50 x 50cm



Superstar No.1 大明星 No.1, 2011

Oil on canvas 布上油画
130 x 90cm



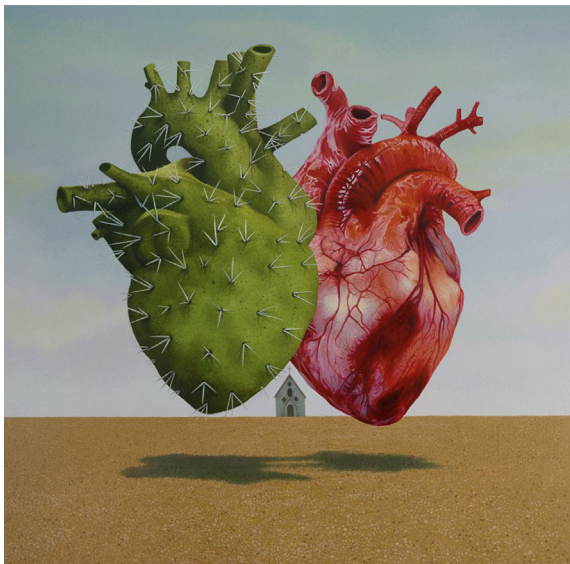
Superstar No.2 大明星 No.2, 2011

Oil on canvas 布上油画
130 x 90cm



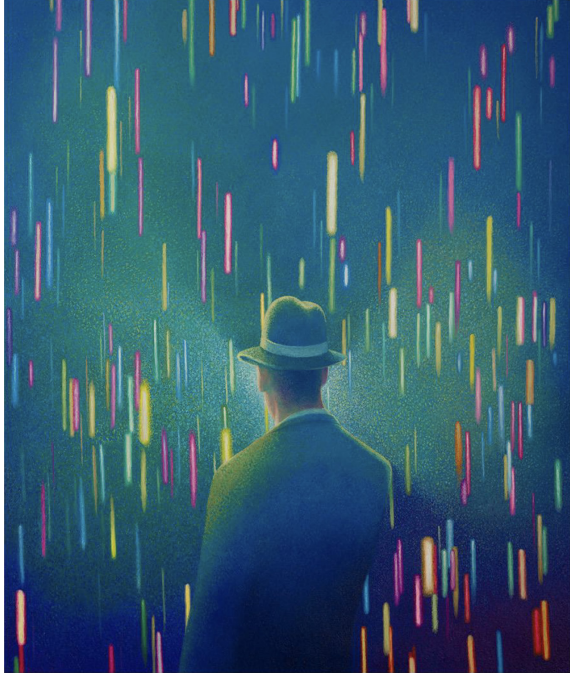
Multiple Dimensions NO.2 次界 NO.2, 2025

Watercolor on paper 纸上水彩
25 x 20cm (Image 画芯)
40 x 35cm (Paper 纸张)
Frame size: 55 x 50cm (Oat)



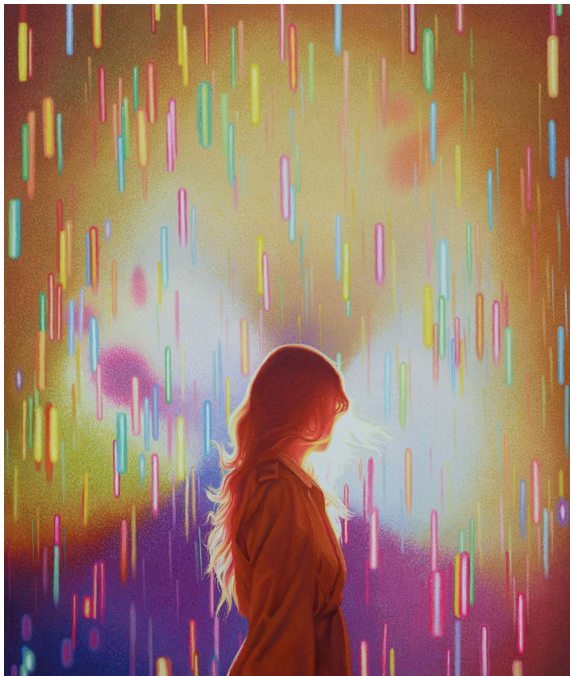
We NO.5 我们 NO.5, 2025

Watercolor on paper 纸上水彩
23 x 23cm (Image 画芯)
38 x 38cm (Paper 纸张)
Frame size: 55 x 55cm (Oat)



Deep Void NO.1 深空虛境 NO.1, 2020

Watercolor on paper 纸上水彩
23 x 17cm (Image 画芯)
38 x 28cm (Paper 纸张)
Frame size: 48 x 43cm (Oat)



Deep Void NO.2 深空虛境 NO.2, 2020

Watercolor on paper 纸上水彩
23 x 17cm (Image 画芯)
38 x 28cm (Paper 纸张)
Frame size: 48 x 43cm (Oat)

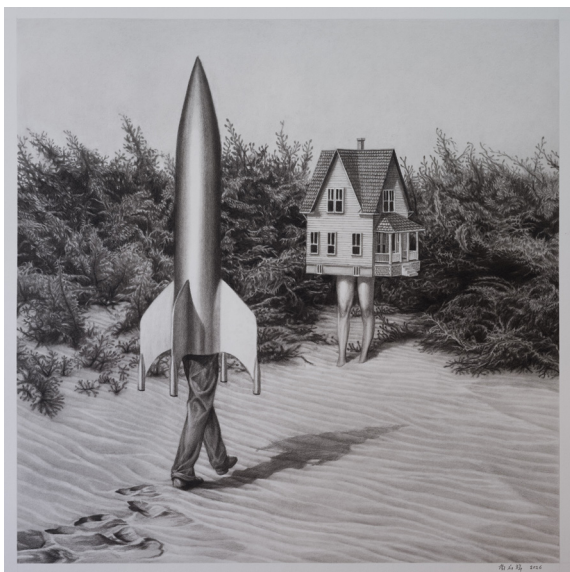


Sunshine on Another Afternoon 另一个下午的阳光, 2021

Color pencil on paper 纸上木颜色

40 x 49.7cm

Frame size: 58 x 82cm (White)



We NO.6 我们 NO.6, 2026

Graphite on paper (300gsm) 水彩纸上炭笔
60 x 60cm (Image 画芯)
79 x 89cm (Paper 纸张)
Frame size: 97.5 x 97.5cm (Oat)



Wild Dream Fantasy NO.12 荒梦狂想 NO.12, 2024

Graphite on paper (300gsm) 水彩纸上炭笔
60 x 60cm (Image 画芯)
79 x 79cm (Paper 纸张)
Frame size: 97.5 x 97.5cm (Oat)



Wild Dream Fantasy NO.13 荒梦狂想 NO.13,
2024

Graphite on paper (300gsm) 水彩纸上炭笔
60 x 60cm (Image画芯)
79 x 79cm (Paper纸张)
Frame size: 97.5 x 97.5cm (Oat)



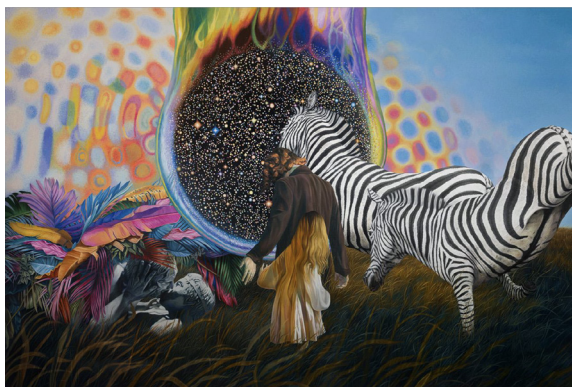
Last Kiss No.4 吻别 No.4, 2022

Graphite on paper (300gsm) 水彩纸上炭笔
80 x 60cm (Image画芯)
101 x 79cm (Paper纸张)
Frame size: 117 x 86cm (Black)



Wild Dream Fantasy NO.15 荒梦狂想 NO.15,
2025

Archival inkjet print 收藏级喷墨打印
60 x 47.5cm
Framed size: 86 x 73.5cm (Blue)
Edition 1 of 50



Wild Dream Fantasy NO.16 荒梦狂想 NO.16,
2025

Archival inkjet print 收藏级喷墨打印
50 x 75cm
Framed size: 76 x 101.5cm (Blue)
Edition 1 of 50



Wild Dream Fantasy NO.17 荒梦狂想 NO.17,
2025

Archival inkjet print 收藏级喷墨打印
50 x 75cm
Framed size: 76 x 101.5cm (Pink)
Edition 1 of 50

关于 商成祥



商成祥1985年出生于沈阳，2008年毕业于鲁迅美术学院油画系，毕业后一直专心从事艺术创作，并频繁参加国内外联展以及举办个展。其重要公共收藏包括悉尼白兔美术馆、巴黎DSL Collection、成都蓝顶艺术中心、沈阳美国领事馆，以及苏州金鸡湖美术馆。

本次在伦敦的个展《又见荒梦》是他的第十一次个人展，也是对他2012年第一次个展《荒梦》的回眸。

商成祥如此描述他的创作意图：我习惯用绘画来承载我的情感，是因为我喜欢用这些具象的碎片来拼凑意向的世界。在这个世界里一切看似被还原但总有一些你不经意的地方已经超越了现实。这是一种会一直沉睡在你意识里的感觉，它等待被唤醒。而我就是想通过绘画来映照出一种氛围去激活它，让它慢慢地与现实重叠。在我绘画中出现的人物，鲸鱼，机械装置，多彩意识图像，彩云，瀑布，宇航员，反光球，燃烧的书，等等元素都是我对在现实生活中无法捕捉的意识的一种寄托。分享绘画的过程如同分享梦境的解析，但梦境终归是梦境。这就像我们不可能在梦境中解释梦境。而我想做的只是把这种感觉融入到我的绘画中去，所以我认为客观的记录过程远比“阐述”作品的寓意更有意义。就像其中反复出现的反光球，它被置于我们的世界中，同时也客观的反射着生活的一切。它在我和自己的游戏中慢慢地演变成了一个符号一种我看待世界的方式。

主要个展

- 2026 「又见荒梦」，3812画廊，伦敦
- 2023 「我想我会成为你」，3812画廊，香港
- 2022 「暗涌」，发酵艺术中心，沈阳
- 2021 「另一个下午的阳光」，ART LABOR 画廊，上海
- 2020 「化」，华晨宝马ARTPLANT艺术空间，沈阳
- 2019 「无界」，ART LABOR 画廊，上海
- 2018 「幻之边缘」，ART LABOR画廊，上海
- 2015 「入口港」，空间站，北京
- 2014 「云途」，空间站，北京
- 2013 「31.20°N—121.21°E」，上海SWATCH艺术中心，上海
- 2012 「荒梦」，北京空间站画廊，北京，中国

主要联展

- 2024 「心流」，鉴空间，绍兴
- 2023 「夏季VR展：Express Yourself」，3812画廊，香港
- 「如水」，3812画廊，香港
- 2021 「夏日插电」，ART LABOR画廊，上海
- 2020 「一纸一境」，ART LABOR画廊，上海
- 「北风」，玳木画院，沈阳
- 2019 青衿计划，济宁市美术馆，济宁
- 2018 「粉墨登陆」，ART LABOR 画廊，上海
- 「注意力训练」，艺元空间，武汉
- 「理想主义画室」，无空间，沈阳
- 2017 「拾爱」，ART LABOR画廊，上海
- 「新空间开幕展」，ART LABOR 画廊，上海
- 「未知的未来」，NIU艺术空间，石家庄
- 「感动的前提」，LinkGallery，北京
- 「透镜 2017中国当代艺术展」，深圳美术馆，深圳
- 2016 「火花」，ART LABOR画廊，上海
- 「机不可失」，ART LABOR画廊，上海
- 青衿计划，关山月美术馆，深圳
- 青衿计划，正观美术馆，北京
- 「王式廓奖——今日中国当代青年艺术家提名展」，今日美术馆，北京
- 2015 「人造仙境——2015中韩青年艺术展」，金鸡湖美术馆，苏州
- 「潜意识洪流」，兰境艺术中心，北京
- 2014 「梦游色境」，ART LABOR 画廊，上海
- 「表面与痕迹」，斯沃琪和平艺术饭店艺术中心，上海
- 「在武汉——美术文献艺术中心十年」，美术文献艺心，武汉
- 2013 「热享艺术节」，银河SOHO，北京
- 「9平米美术馆」，德国领事馆歌德学院，上海

- 「无限趋向」，开放艺术空间、The Little Victories Gallery移动空间，上海
- 2012 「回归——一种视觉的方式」，鲁美美术馆，沈阳
「表象的歧途」，唐人艺术中心，圣之空间，北京
「多重世界」，梯空间，北京
「引爆」，北京国际会展中心，北京
- 2011 「社会实践与精神叙事」，蓝顶美术馆，成都
- 2009 「东北。东北」，香阁蔚蓝美术馆，沈阳
「十年」，鲁美美术馆，沈阳
- 2008 「新视觉'08: 底片」，何香凝美术馆，广州
「新东北力量」，高地画廊，北京

公共 / 企业收藏

白兔美术馆（悉尼）
DSL Collection（巴黎）
蓝顶艺术中心（成都）
美国领事馆（沈阳）
金鸡湖美术馆（苏州）



— | —
— — —
— — —

3 8 1 2 GALLERY

HONGKONG

L O N D O N

© 2026 3812 Gallery. All rights reserved.

No part of this publication may be reproduced, stored in a retrieval system, or transmitted in any means, electrical, mechanical, or otherwise, without first seeking the written permission of the copyright holders and of the publisher.

3812 画廊版权所有，翻印必究。

未经版权持有人的书面许可，不得以任何电子、机械，或其他方式对本出版物的任何部分进行复制、传播或将其存储入检索系统。

Artwork images © courtesy of the artist